

**Утвержден и введен  
Приказом Генерального директора  
ООО «ГРК «Быстринское»  
от «23» 05 2020 г. № ГРКБ/369-п**

## **СТАНДАРТ ОРГАНИЗАЦИИ**

### **Расследование происшествий в ООО «ГРК «Быстринское»**

(в изменениями введенными в действие приказом от 09.11.2022 № ГРКБ/702-п)

Обозначение документа: СТО ГРКБ 14-20

Введен взамен: СТО ГРКБ 14-2017

Дата введения: «\_\_\_\_» \_\_\_\_\_

## **Предисловия**

1.1. Стандарт разработан на основании и в соответствии с нормами и положениями «ISO 45001:2018 «Международный стандарт. Системы менеджмента охраны здоровья и обеспечения безопасности труда. Требования и руководство по применению».

## Содержание

1	Область применения .....	4
2	Нормативные ссылки .....	4
3	Термины, определения и сокращения .....	4
4	Цели и задачи расследования происшествия .....	5
5	Порядок действий при происшествии .....	6
6	Проведение расследования происшествия .....	8
7	Уроки, извлеченные из происшествия .....	13
8	Регистрация, учет и хранение Записей .....	14
9	Ответственность .....	14
Приложение А	Форма Ф-01 «Журнал регистрации микротравм и потенциально опасных происшествий» .....	15
Приложение Б	Блок-схема порядка расследования происшествий .....	16
Приложение В	Форма Ф-02 «Отчет о расследовании происшествия (I или II уровень расследования)» .....	17
Приложение Г	Форма Ф-03 «Отчет о расследовании происшествия (III уровень расследования)» .....	19
Приложение Д	Форма Ф-04 «Информационный бюллетень по извлеченным урокам» .....	22
Лист подписей	.....	23
Лист регистрации изменений документа	.....	24

## **1. Область применения**

**1.1.** Стандарт организации «Расследование происшествий в ООО «ГРК «Быстринское» (далее – Стандарт) устанавливает порядок действий по расследованию происшествий, произошедших в ООО «ГРК «Быстринское» (далее – Общество).

**1.2.** Настоящий Стандарт является нормативно-техническим документом Общества и обязателен для применения всеми подразделениями Общества, принимающими участие в расследовании происшествий, произошедших в Обществе.

**1.3.** Владельцем устанавливаемых настоящим Стандартом требований является Генеральный директор Общества.

## **2. Нормативные ссылки**

При разработке настоящего Стандарта были использованы следующие нормативные документы:

ISO 45001:2018	Международный стандарт. Системы менеджмента охраны здоровья и обеспечения безопасности труда. Требования и руководство по применению
от 30.12.2001 № 197-ФЗ	Федеральный закон «Трудовой кодекс Российской Федерации»
от 20.04.2022 № 223н	Приказа Министерства труда и социальной защиты РФ «Об утверждении положения об особенностях расследования несчастных случаев на производстве в отдельных отраслях и организациях, форм документов, соответствующих классификаторов, необходимых для расследования несчастных случаев на производстве»
от 29.10.2021 № 776н	Приказ Министерства труда и социальной защиты Российской Федерации «Об утверждении примерного положения о системе управления охраной труда»
ГОСТ 12.0.230-2007	Национальный стандарт Российской Федерации «Система стандартов безопасности труда. Системы управления охраной труда. Общие требования»
ГОСТ Р 1.4-2004	Национальный стандарт Российской Федерации «Стандартизация в Российской Федерации. Стандарты организаций. Общие положения»
П ГО 42-004-2019	Положение о порядке формирования документального фонда и организации архивного дела в Главном офисе ПАО «ГМК «Норильский никель»
И ГО 42-003-2019	Инструкция по делопроизводству в Главном офисе ПАО «ГМК «Норильский никель»

## **3. Термины, определения и сокращения**

**3.1.** В настоящем Стандарте применены термины с соответствующими определениями:

**3.1.1. Анализ коренных причин:** систематический метод обработки полученной после происшествия информации о событиях и условиях, которые могли способствовать происшествию, предусматривающий разработку мер по устранению коренных причин происшествия.

3.1.2. **Владелец происшествия:** работник, ответственный за безопасность помещения и/или оборудования, и в непосредственном подчинении которого находится пострадавший.

3.1.3. **Микротравма на производстве:** событие, в результате которого работник получил травму, повлекшую за собой только оказание доврачебной помощи (оказание помощи на рабочем месте, в здравпункте) или оказание первой врачебной помощи в медицинском учреждении, и не повлекшую за собой необходимость перевода пострадавшего на другую работу, временную утрату им трудоспособности на одну и более смену.

3.1.4. **Несчастный случай на производстве:** событие, в результате которого работник получил увечье или иное повреждение здоровья при исполнении им обязанностей по трудовому договору и в иных установленных Федеральным законом от 24.07.1998 № 125-ФЗ «Об обязательном социальном страховании от несчастных случаев на производстве и профессиональных заболеваний» как на территории Общества, так и за ее пределами, либо во время следования к месту работы или возвращения с места работы на транспорте, предоставленном Обществом, и которое повлекло необходимость перевода работника на другую работу, временную или стойкую утрату им профессиональной трудоспособности либо его смерть.

3.1.5. **Пострадавший:** это работник или иное лицо, участвующее в производственной деятельности Общества, получившее увечье или иное повреждение здоровья (травму) при выполнении трудовых обязанностей или работ в интересах Общества.

3.1.6. **Потенциально опасное происшествие:** любое незапланированное событие, случившееся в результате нарушения требований промышленной безопасности и охраны труда, которое могло привести к инциденту, аварии, несчастному случаю.

3.1.7. **Структурное подразделение:** Структурное подразделение в составе Общества (рудник, обогатительная фабрика, управления, лаборатории, складской комплекс, служба производственно - бытового обеспечения).

3.1.8. **Происшествие:** незапланированное событие или последовательность событий, повлекших неблагоприятные последствия в виде увечья или иного повреждения здоровья (травмы) работника или иного лица, участвующего в производственной деятельности Общества.

3.1.9. **Работник:** лицо, которое находится с Обществе в трудовых отношениях, оформленных в соответствии с законодательством Российской Федерации.

3.2. В настоящем Стандарте используются следующие сокращения:

<b>Дирекция по ОТ, П и ЭБ</b>	Дирекция по охраны труда, промышленной и экологической безопасности
<b>СП</b>	Структурное подразделение
<b>Постановление</b>	Постановление Министерства труда и социальной защиты РФ от 20.04.2022 № 223н «Об утверждении положения об особенностях расследования несчастных случаев на производстве в отдельных отраслях и организациях, форм документов, соответствующих классификаторов, необходимых для расследования несчастных случаев на производстве»
<b>ООТиПБ</b>	Отдел охраны труда и промышленной безопасности

## **4. Цель и задачи расследования происшествия**

**4.1.** Целью расследования происшествия или потенциально опасного происшествия является выявление его коренных причин с намерением избежать аналогичного происшествия в будущем.

**4.2.** Настоящий Стандарт предусматривает достижение поставленной цели посредством выполнения следующих задач:

- а) Выяснить, какой уровень расследования требует происшествие.
- б) Определить, какие требования предъявляются к каждому уровню расследования.
- в) Провести расследование происшествия, используя метод анализа коренных причин.
- г) Определить непосредственные и организационные причины происшествия.
- д) Разработать рекомендации или план корректирующих мероприятий по предотвращению повторения происшествия в будущем.

## **5. Порядок действий при происшествии**

### **5.1. Первичное реагирование и оперативное информирование.**

5.1.1. О каждом происшествии на производстве, пострадавший, свидетель или участник происшествия должны немедленно, без страха наказания, используя все доступные средства связи, сообщить непосредственному или вышестоящему руководителю.

5.1.2. Непосредственный руководитель или вышестоящее должностное лицо после получения информации о происшествии обязан:

- а) немедленно организовать оказание доврачебной помощи пострадавшему;
- б) обеспечить вызов и прибытие на место несчастного случая дежурного фельдшера здравпункта, либо доставку пострадавшего в здравпункт, а в случае необходимости, в медицинское учреждение;
- в) принять неотложные меры по предотвращению развития аварийной ситуации и воздействия травмирующего фактора на других лиц;
- г) обеспечить сохранность вещественных доказательств и обстановки на месте происшествия (если это не угрожает жизни и здоровью других людей и не приведет к аварии);
- д) зафиксировать обстановку на месте происшествия (сфотографировать, сделать схематичный чертеж), в случае невозможности ее сохранения;
- е) оценив серьезность последствий происшествия:
  - при несчастном случае – организовать оповещение руководства согласно схеме оповещения, а также органов надзора и контроля в соответствии с требованиями ТК РФ и Постановления;
  - при микротравме и потенциально опасном происшествии – организовать оповещение руководителя СП, специалиста ООТиПБ (находящегося на вахте), руководителя ООТиПБ, Директора по ОТ, П и ЭБ, Генерального директора Общества.

### **5.2. Определение уровня расследования и регистрация происшествия.**

5.2.1. Расследованию и регистрации подлежат все происшествия и потенциально опасные происшествия.

5.2.2. В Таблице 1 изложены критерии, основанные на серьезности последствий (классификации) происшествия и определяющие уровень расследования.

Таблица 1 – Критерии определения уровня расследования происшествия.

	Уровень расследования происшествия		
	I уровень	II уровень	III уровень
Серьезность последствий (классификация) происшествия	- Тяжелый несчастный случай; - Несчастный случай со смертельным исходом; - Групповой несчастный случай с тяжелыми повреждениями здоровья либо со смертельным исходом	- Легкий несчастный случай	- Микротравма; - Потенциально опасное происшествие

Регистрацию происшествия производит Дирекция по ОТ, П и ЭБ:

- а) несчастный случай – в журнале по форме, установленной в Постановлении;
- б) микротравма или потенциально опасное происшествие – в журнале по форме Приложения А к настоящему Стандарту.

### **5.3. Формирование внутренней комиссии по расследованию происшествия.**

5.3.1. В зависимости от уровня расследования определяется порядок формирования и состав внутренней комиссии по расследованию происшествия.

5.3.2. Внутренние комиссии I и II уровней расследования формируются в течение 24 часов на основании приказа Генерального директора Общества.

5.3.3. Состав внутренней комиссии I уровня расследования определяется Генеральным директором Общества. В состав внутренней комиссии включаются:

- а) Директор/Заместитель генерального директора по направлению – председатель комиссии;
- б) главные профильные специалисты – члены комиссии;
- в) Руководитель ОТиПБ Общества или специалист ОТиПБ находящийся на вахте – член комиссии;
- г) руководитель СП, в котором произошло происшествие – член комиссии;
- д) представители подрядных организаций (если они имеют отношение к расследованию) – члены комиссии;

5.3.4. Состав внутренней комиссии II уровня расследования определяется руководителем Общества. В состав внутренней комиссии включаются:

- а) Директор/Заместитель Генерального директора по направлению – председатель комиссии;
- б) главные профильные специалисты СП – члены комиссии;
- в) специалист ОТиПБ находящийся на вахте – член комиссии;
- г) руководитель СП, в котором произошло происшествие – член комиссии;
- д) представители подрядных организаций (если они имеют отношение к расследованию) – члены комиссии.

5.3.5. Расследования III уровня производятся постоянно действующей внутренней комиссией, которая ежегодно создается в СП на основании приказа (распоряжения) руководителя СП.

5.3.6. В состав внутренней комиссии III уровня включаются:

- а) руководитель СП, в котором произошло происшествие – председатель комиссии;
- б) главные профильные специалисты СП (при необходимости) – члены комиссии;
- в) специалист ОТиПБ находящийся на вахте – член комиссии;
- г) владелец происшествия – член комиссии.

5.3.7. Состав внутренних комиссий I, II уровней расследования определяется Генеральным директором Общества.

## **6. Проведение расследования происшествия**

### **6.1. I уровень расследования происшествия.**

6.1.1. Порядок расследования I уровня соответствует ветвям «А» и «Б» блок-схемы, представленной в Приложении Б.

6.1.2. По ветви «А» блок-схемы (Приложение Б) расследование проводится комиссией, формируемой в соответствии с требованиями ТК РФ и Постановлением.

6.1.3. Порядок расследования происшествия комиссией согласно ветви «А» блок-схемы (Приложение Б) соответствует ТК РФ и Постановлению, не затрагивает требований по процедуре расследования, действующей внутри Общества, и не влияет на работу внутренней комиссии.

6.1.4. Порядок внутреннего расследования I уровня соответствует ветви «Б» блок-схемы, представленной в Приложении Б, и включает следующие действия:

- а) сбор сведений;
- б) составление последовательности событий;
- в) анализ коренных причин происшествия методом «Дерево причин»;
- г) разработка рекомендаций и корректирующих мероприятий;
- д) оформление результатов внутреннего расследования.

6.1.5. Срок внутреннего расследования I уровня устанавливается не более 15-ти дней (с момента формирования комиссии).

### **6.2. II уровень расследования происшествия.**

6.2.1. Порядок внутреннего расследования II уровня соответствует ветви «В» блок-схемы, представленной в Приложении Б, и включает следующие действия:

- а) действия в соответствии с требованиями, установленными ТК РФ и Постановлением.
- б) сбор сведений;
- в) составление последовательности событий;
- г) анализ коренных причин происшествия методом «Дерево причин»;
- д) разработка рекомендаций и корректирующих мероприятий;
- е) оформление результатов внутреннего расследования.

6.2.2. Срок внутреннего расследования II уровня устанавливается не более 3-х дней (с момента формирования комиссии).

### **6.3. III уровень расследования происшествия.**

6.3.1. Порядок внутреннего расследования III уровня соответствует ветви «Г» блок-схемы, представленной в Приложении Б, и включает следующие действия:



- а) сбор сведений при необходимости;
- б) анализ коренных причин происшествия методом «Пять причин»;
- в) разработка рекомендаций и корректирующих мероприятий;
- г) оформление результатов внутреннего расследования.

6.3.2. Срок внутреннего расследования III уровня устанавливается не более 3-х дней.

#### **6.4. Сбор сведений.**

##### **6.4.1. Осмотр места происшествия.**

При осмотре места происшествия необходимо выяснить:

- в каком состоянии находились рабочие места, оборудование, транспортные средства на момент происшествия;
- какие средства индивидуальной защиты находились на рабочем месте, какими из них пользовался пострадавший;
- какие материалы, инструменты, приспособления применялись пострадавшим, чем была нанесена травма;
- имелись ли оградительные устройства, предохранительные приспособления.

##### **6.4.2. Сбор объективных свидетельств (рисунки, чертежи, фотографии).**

Необходимо сфотографировать и/или составить детальную схему места происшествия.

##### **6.4.3. Опрос и сбор письменных показаний (для I и II уровней расследования).**

- а) опросу подлежат пострадавший, свидетели и участники происшествия.
- б) круг задаваемых вопросов должен быть ограничен фактами, относящимися к происшествию, и не должен вдаваться в причины его возникновения.
- в) опрос следует начинать с общих вопросов, затем необходимо переходить к специальным и конкретным вопросам, после чего – к закрытым вопросам, на которые могут быть даны короткие ответы «Да» или «Нет».
- г) результаты опроса пострадавших, свидетелей и участников происшествия необходимо оформлять в виде письменных объяснений и/или протоколов опроса.

##### **6.4.4. Изучение документов.**

Конкретный перечень документов, подлежащих изучению, зависит от обстоятельств происшествия. Документы, которые необходимо рассмотреть, подразделяются на три группы.

- а) Первая группа документов – документы нормативного и регламентирующего характера:
  - Техническая, технологическая и организационная документация (паспорта на оборудование, инструкции по эксплуатации оборудования, инструкции по охране труда, наряды-допуска, технические условия, схемы, чертежи, описание технологического процесса, операционные карты, план расстановки оборудования и т.д.);
  - Приказы, распоряжения по СП;
  - Стандарты Общества, инструкции по эксплуатации, рабочие инструкции, технологические регламенты;
  - Правила и нормы безопасности, установленные законодательством;
  - Предписания органов государственного надзора;
  - Иные документы.
- б) Вторая группа документов – документы, фиксирующие фактическое состояние объектов, организации работ:
  - Разрешения (наряды) на проведения работ;
  - Квалификационные удостоверения, права работников;

- Журнал регистрации инструктажей на рабочем месте;
  - Протоколы аттестационных комиссий;
  - Журнал 1 степени контроля за состоянием промышленной безопасности и охраны труда;
  - Акты об испытаниях, освидетельствованиях оборудования;
  - Акты поверки технического состояния машин, механизмов;
  - Данные о пострадавших;
  - Документы о техническом обслуживании, капитальном и оперативном ремонте;
  - Иные документы.
- в) Третья группа документов – требования Общества:
- Политики и Стандарты;
  - Регламенты, положения, инструкции;
  - Приказы и распоряжения;
  - Результаты аудиторской деятельности, отчеты по выполнению запланированных мероприятий.

#### 6.4.5. Дополнительные исследования.

В случае необходимости следует организовать и провести специальную экспертизу и/или лабораторные исследования.

#### **6.5.** Составление последовательности событий.

6.5.1. Связанные с происшествием события необходимо выстраивать во временной последовательности для того, чтобы упорядочить собранные сведения о происшествии.

6.5.2. Для построения последовательности событий следует:

- начинать хронологию с момента, когда работа шла в нормальном режиме.
- указывать все известные факты (информация, полученная в ходе опроса свидетелей и проверки сделанных записей, и другое).

#### **6.6.** Проведение анализа коренных причин.

6.6.1. В результате внутреннего расследования должны быть установлены ключевые факторы происшествия и его коренные причины, так как это позволит определить действенные рекомендации по предотвращению повторения аналогичного происшествия в будущем.

6.6.2. В процессе расследования, внутренняя комиссия должна проработать технические и личностные причины, чтобы выявить организационные (коренные) причины, которые привели в результате к происшествию.

6.6.3. Существует два логико-графических метода проведения анализа коренных причин: «Пять причин» и «Дерево причин».

6.6.4. Метод «Пять причин» является упрощенным вариантом метода «Дерево причин» и предполагает определение одной или двух коренных причин, устранив которые можно было бы предотвратить происшествие.

6.6.5. Анализ методом «Пять причин» включает следующие этапы:

- а) Определение события верхнего уровня;
- б) Исследование причины происшествия с помощью постановки вопроса «Почему?»;
- в) Проверка полученного на каждом уровне результата;
- г) Определение одной или двух коренных причин, устранив которые можно было бы предотвратить происшествие.

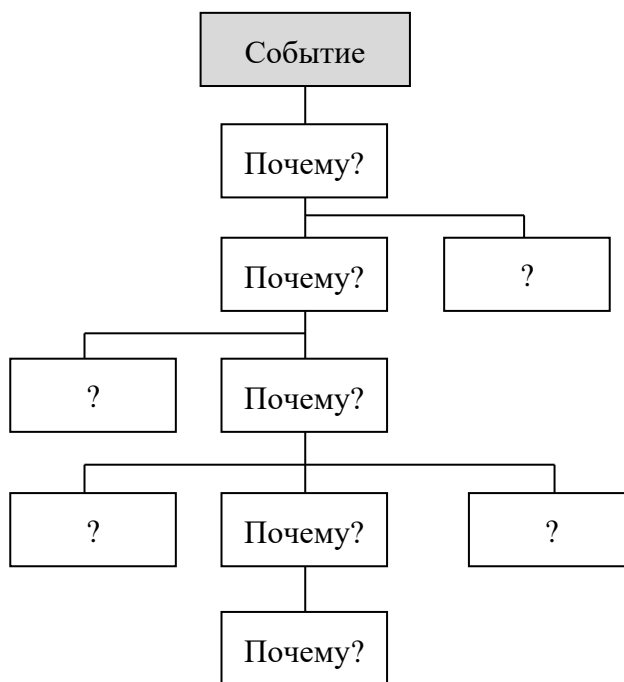
#### Примечания

1. Коренная причина должна выявиться в момент ответа на пятый вопрос «Почему?» (поиски коренной причины могут потребовать и более пяти вопросов, необходимо продолжать анализ, пока не определится организационная (системная) причина).

2. Если в ходе анализа выявится несколько «веток» и несколько коренных причин, то расследование следует продолжать, используя метод «Дерево причин».

6.6.6. Схема проведения анализа методом «Пять причин» представлена на рисунке 1.

Рисунок 1 – Схема проведения анализа методом «Пять причин».



6.6.7. Анализ методом «Дерево причин» включает следующие этапы:

- а) Определение первоначального события;
- б) Определение двух или более действий или условий, ставших непосредственной причиной первоначального события;
- в) Построение «веток» логического дерева, определение всех технических и личностных причин, которые могли привести к первоначальным действиям или условиям;
- г) Определение организационных (системных) причин происшествия.

#### Примечания

1. После определения первого уровня причин необходимо двигаться вниз по схеме до окончания каждой «ветви».

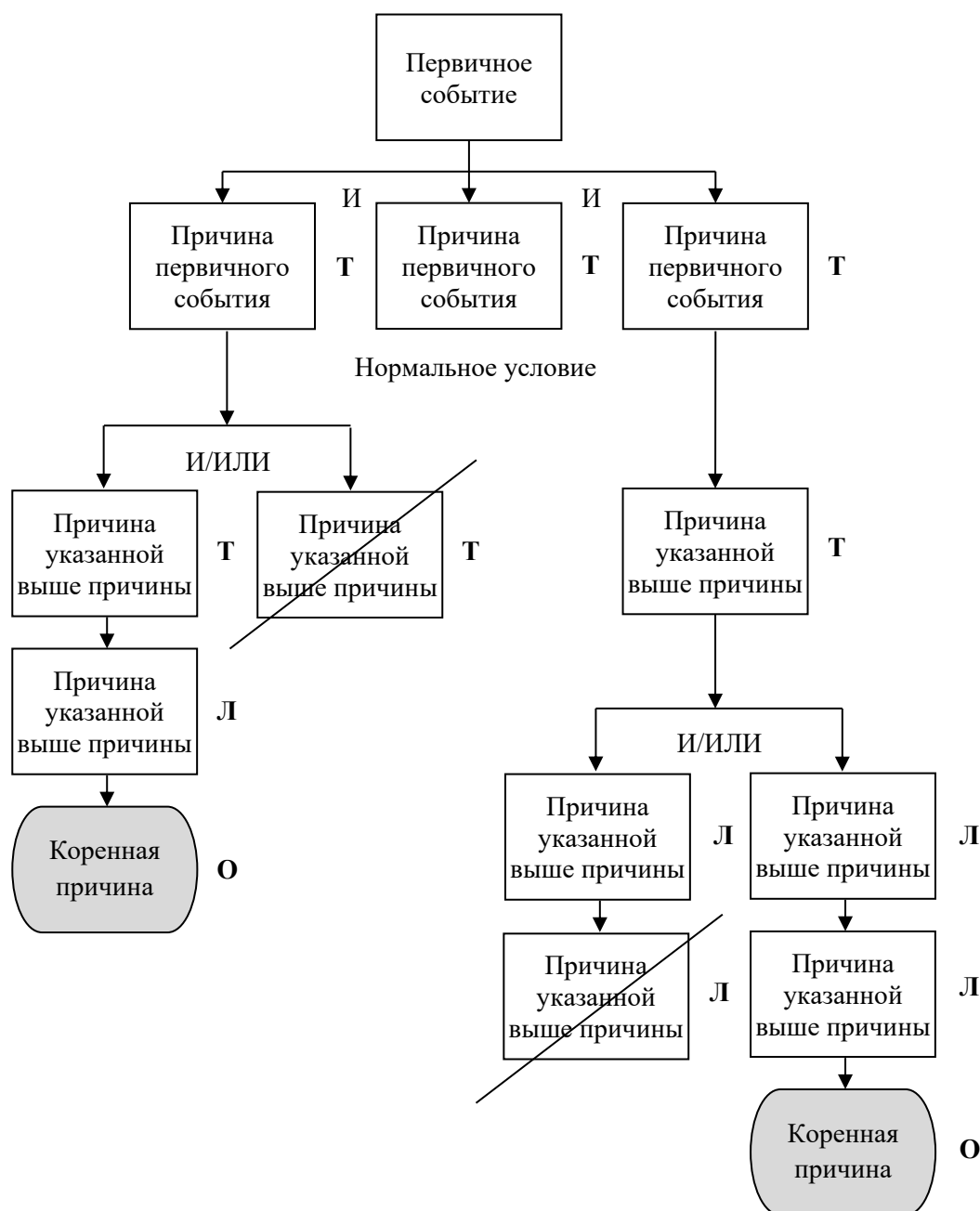
2. Каждая «ветвь» может закончиться в трех случаях:

- обнаружена коренная причина;
- выявлено нормальное условие;
- предлагаемая причина не является фактором происшествия.

3. Нормальное условие – реальная причина, но она не может быть устранена, либо ее не имеет смысла устранять.

6.6.8. Схема проведения анализа методом «Дерево причин» представлена на рисунке 2.

Рисунок 2 – Схема проведения анализа методом «Дерево причин», где **Т** – техническая причина, **Л** – личностная причина, **О** – организационная (системная) причина.



## 6.7. Разработка рекомендаций и корректирующих мероприятий.

6.7.1. Внутренняя комиссия должна разработать рекомендации и корректирующие мероприятия в целях устранения всех выявленных в ходе расследования коренных причин и предотвращения повторения подобных происшествий в будущем.

6.7.2. Неотъемлемые признаки корректирующих мероприятий:

- а) рассмотрение установленных организационных (системных) причин;
- б) рассмотрение событий, связанных с происшествием;
- в) определение планируемых мер;
- г) установление практических, реальных и достижимых целей;
- д) устранение или уменьшение риска;
- е) определение приоритетных мер;
- ж) определение конечного результата.

6.7.3. Корректирующие мероприятия должны быть нацелены на устранение системных коренных причин.

6.7.4. При разработке корректирующих мероприятий необходимо учитывать следующие параметры:

- а) вероятность воздействия источника опасности;
- б) серьезность последствий от воздействия источника опасности;
- в) частота воздействия источника опасности;
- г) затраты для Общества.

## **6.8. Оформление результатов внутреннего расследования.**

6.8.1. По результатам I уровня расследования внутренней комиссией составляется отчет о расследовании происшествия по форме Приложения В к настоящему Стандарту в двух экземплярах.

6.8.2. По результатам II уровня расследования внутренней комиссией составляется отчет о расследовании происшествия по форме Приложения В к настоящему Стандарту в двух экземплярах, и оформляется акт формы Н-1 в соответствии с ТК РФ и Постановлением.

6.8.3. Один экземпляр отчета I и II уровней расследования происшествия хранится в Дирекции по ОТ, П и ЭБ Общества, второй в СП, в котором произошло происшествие. Отчеты I и II уровней расследования, хранятся в Дирекции по ОТ, П и ЭБ.

6.8.4. По результатам расследования происшествий II уровня издается приказ (распоряжение) о назначении лиц ответственных за выполнение мероприятий, разработанных внутренней комиссией.

6.8.5. По результатам III уровня расследования внутренней комиссией составляется отчет о расследовании происшествия по форме Приложения Г к настоящему Стандарту в двух экземплярах.

6.8.6. Один экземпляр отчета III уровня расследования происшествия хранится соответственно в Дирекции по ОТ, П и ЭБ, второй экземпляр – у владельца происшествия. Срок хранения – не менее 5 лет.

## **7. Уроки, извлеченные из происшествия**

**7.1.** В течение 24 часов после завершения расследования и подготовки Отчета о расследовании комиссией составляется информационный бюллетень по извлеченным урокам по форме Приложения Д к настоящему Стандарту и направляется специалисту ОТиПБ находящийся на вахте.

**7.2.** Информационный бюллетень содержит краткое описание происшествия, реальные (потенциальные) последствия, описание критических факторов, полный список причин происшествия, корректирующие действия, извлеченные уроки. Имена участников происшествия не указываются.

**7.3.** Представители Дирекции по ОТ, П и ЭБ Общества, обеспечивают распространение информационного бюллетеня среди подразделений Общества и размещение на информационных стендах.

## **8. Регистрация, учет и хранение Записей**

**8.1.** Регистрацию, учет и хранение Записей осуществляют работники Дирекции по ОТ, П и ЭБ в соответствии с нормативными документами, действующими в Обществе.

**8.2.** Записями являются:

- Журнал регистрации несчастных случаев на производстве;
- Журнал регистрации микротравм и потенциально опасных происшествий;
- Акты Н-1 и материалы расследования несчастных случаев на производстве;

- Акты формы 4 и материалы расследования несчастных случаев, признанных не связанными с производством;
- Отчеты I и II уровней расследования происшествий;
- Отчеты III уровня расследования происшествий;
- Информационные бюллетени по извлеченным урокам.

## **9. Ответственность**

**9.1.** Ответственность за соблюдение требований настоящего Стандарта несут руководители ПП, а также иные должностные лица, в должностные обязанности которых входит осуществление мероприятий в соответствии с настоящим Стандартом.

**9.2.** Ответственность за несвоевременное внесение изменений и дополнений в настоящий Стандарт несет Директор по ОТ,П и ЭБ.».

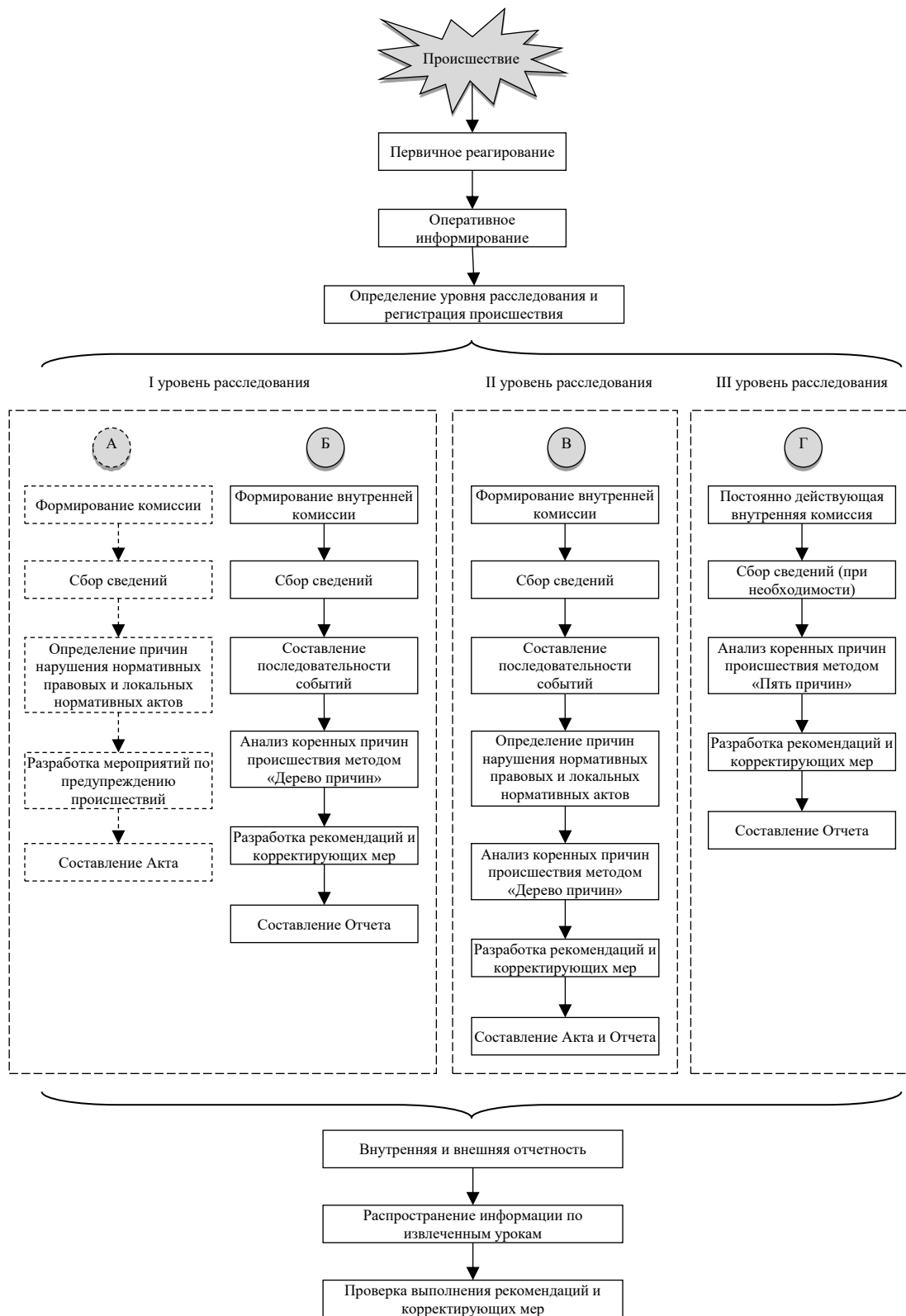
**Форма Ф-03 «Форма журнала регистрации микротравм и потенциально опасных происшествий»**

**ЖУРНАЛ**  
**регистрации микротравм и потенциально опасных происшествий**

(наименование подразделения)

№ п/п	№ и дата составления Отчета	Дата, время, классификация происшествия	Фамилия, имя, отчество, год рождения пострадавшего	Профессия (должность) пострадавшего	Краткое описание места, обстоятельств и причин происшествия	Должность, фамилия, инициалы лица, внесшего запись, дата
1	2	3	4	5	6	7

**Блок – схема порядка расследования происшествий**





**Форма Ф-02 «Отчет о расследовании происшествия  
(I или II уровень расследования)»**

**ОТЧЕТ**

о расследовании происшествия (I или II уровень расследования)

<b>1. Наименование подразделения Общества:</b>				
<b>2. Период проведения расследования:</b>				
Дата начала расследования				
Дата завершения расследования				
<b>3. Состав комиссии:</b>				
Председатель комиссии (Ф.И.О. – должность)				
Члены комиссии (Ф.И.О. – должность)				
<b>4. Сбор сведений:</b>				
Дата и время происшествия				
Непосредственное место происшествия (цех, участок)				
Классификация происшествия				
Вид происшествия				
Оборудование, задействованное в происшествии				
Владелец происшествия (Ф.И.О. и должность)				
<b>5. Сведения о пострадавших:</b>				
<b>Ф.И.О.</b>	<b>Профессия (должность)</b>	<b>Возраст/дата рождения</b>	<b>Стаж работы по данной профессии</b>	<b>Пол (м/ж)</b>
<b>6. Характер полученного повреждения здоровья (травмы):</b>				
<b>Ф.И.О.</b>	<b>Характер травмы</b>	<b>Часть (части) тела, подвергшаяся повреждению</b>		

<b>7. Подробные сведения о вовлеченном персонале, месте происшествия, событиях, предшествующих происшествию, фотоматериалы и схемы</b>			
<b>8. Описание обстоятельств происшествия, проведения расследования происшествия:</b>			
<b>9. Анализ коренных причин происшествия методом «Дерево причин». Построение схемы («веток» логического дерева):</b>			
<b>10. Коренные причины происшествия:</b>			
А			
Б			
В			
<b>11. Решения (перечень рекомендаций и корректирующих мероприятий по устранению коренных причин происшествия):</b>			
Причина	Рекомендации и корректирующие мероприятия	Срок выполнения	Ответственный (Ф.И.О., должность)
А			
Б			
В			

Председатель комиссии: \_\_\_\_\_ (подпись) (Ф.И.О.)

Члены комиссии: \_\_\_\_\_ (подпись) (Ф.И.О.)

**Форма Ф-03 «Отчет о расследовании происшествия  
(III уровень расследования)»**

**ОТЧЕТ**

о расследовании происшествия (III уровень расследования)

<b>1. Наименование подразделения Общества:</b>				
<b>2. Период проведения расследования:</b>				
Дата начала расследования				
Дата завершения расследования				
<b>3. Состав комиссии:</b>				
Председатель комиссии (Ф.И.О. – должность)				
Члены комиссии (Ф.И.О. – должность)				
<b>4. Сбор сведений:</b>				
Дата и время происшествия				
Непосредственное место происшествия (цех, участок)				
Владелец происшествия (Ф.И.О. и должность)				
<b>4.1. Классификация происшествия (отметить символом «V»)</b>				
Микротравма		Потенциально опасное происшествие		
<b>4.2. Вид происшествия (отметить символом «V»)</b>				
Дорожно-транспортное происшествие		Обрушение горной массы		
Падение работника с высоты		Воздействие экстремальных температур		
Падение работника на поверхности		Поражение электрическим током		
Воздействие движущихся, вращающихся частей механизмов и оборудования		Взаимодействие самоходного оборудования и работников (пешеходов)		
Воздействие разлетающихся частей и предметов		Воздействие опасных и вредных веществ		
Падение предметов		Повреждение в результате взрывов		
Перемещение предметов		Другое (уточнить)		
<b>4.3. Производственный процесс, повлекший происшествие (отметить символом «V»)</b>				
Ремонтные работы	Взрывные работы		Уборка территории	Строповка груза

Скрепирование	Выпуск металла		Бурение	Установка крепи	
Электросварочные работы	Газосварочные работы		Ручная переноска груза	Очистка оборудования	
Дробление горной породы	Дробление металла		Вождение автотранспорта	Маневровые работы	
Погрузоразгрузочные работы	Работы на высоте		Перемещение груза	Монтажные работы	
Работы на высоте	Работы в замкнутых пространствах		Другое (уточнить)		
<b>4.4. Оборудование, приспособление, приведшее к происшествию (отметить символом «V»)</b>					
Грузоподъемное оборудование	Экскаватор		Конвейерное оборудование	Ручной инструмент	
Грузозахватные приспособления	Грузовой автотранспорт		Скреперное оборудование	Металлургическое оборудование	
Технологическая тара, посуда	Легковой автотранспорт		Буровое оборудование	Средства страховки от падения	
Ж/д транспорт и оборудование	Тракторная техника		Взрывное устройство	Концевой выключатель	
Деревообрабатывающее оборудование	Станочное и токарное оборудование		Электрооборудование	Другое (уточнить)	
<b>4.5. Характер травмы (отметить символом «V»)</b>					
Ссадины	Прокол		Порез	Ожог	
Синяки	Растяжение		Инородное тело	Другое (уточнить)	
<b>4.6. Часть (части) тела, подвергшаяся повреждению (отметить символом «V»)</b>					
Нижняя часть ноги	Рука, предплечье, кисть		Лодыжки ног	Рука	
Верхняя часть ноги (вкл. колена)	Плечи (вкл. локоть)		Таз	Палец	
Грудь	Глаза		Ухо	Другое (уточнить)	
Лицо	Позвоночник		Плечи/ шея		
<b>5. Сведения о пострадавших:</b>					
<b>Ф.И.О.</b>	<b>Профессия (должность)</b>	<b>Возраст/ дата рождения</b>	<b>Стаж работы по данной профессии</b>	<b>Пол (м/ж)</b>	

<b>6. Краткое описание обстоятельств происшествия:</b>				
<b>7. Анализ коренных причин происшествия методом «Пять причин»:</b>				
Пять причин				Результат проверки
Почему произошло данное происшествие?				
Почему возникла причина № 1?				
Почему возникла причина № 2?				
Почему возникла причина № 3?				
Почему возникла причина № 4?				
Почему возникла причина № 5?				
<b>8. Коренная причина (коренные причины) происшествия:</b>				
А				
Б				
<b>9. Решения (перечень рекомендаций и корректирующих мероприятий по устранению коренных причин происшествия):</b>				
Причина	Рекомендации и корректирующие мероприятия	Срок выполнения	Ответственный (Ф.И.О., должность)	
А				
Б				

Председатель комиссии: \_\_\_\_\_ (подпись) (Ф.И.О.)

Члены комиссии: \_\_\_\_\_ (подпись) (Ф.И.О.)

\_\_\_\_\_ (подпись) (Ф.И.О.)

**Форма Ф-04 «Информационный бюллетень по извлеченным урокам»**

**Информационный бюллетень по извлеченным урокам**

Наименование подразделения Общества	
Классификация происшествия	
Дата происшествия	
Место происшествия	
Оборудование, задействованное в происшествии	
<b>Краткое описание обстоятельств происшествия:</b>	
<b>Фото (схема) места происшествия до и после выполнения корректирующих мероприятий:</b>	
<b>Причины происшествия:</b>	
<b>Полученный практический опыт:</b>	

Лист подписей

Должность	Подпись	Дата	Фамилия И.О.
<b>Разработан:</b>			
<b>Согласовано:</b>			

